

« Le Collège et le Lycée Balzac d'hier à aujourd'hui

Histoire d'un bahut »

L'Amicale des anciens élèves du Collège et du Lycée H. de Balzac, en partenariat avec la Médiathèque d'Issoudun/Centre de la Mémoire, propose au public une évocation des grands moments du Collège d'Issoudun, devenu ensuite Collège et Lycée H. de Balzac.

Un groupe d'anciens élèves et professeurs, membres de l'Amicale, s'est mobilisé depuis près d'un an pour consulter des documents, des archives, collecter des objets, des photographies, des films, et enfin réaliser une exposition portant sur près de deux siècles de la vie du Collège d'Issoudun.

L'exposition s'articule principalement autour de six thèmes : l'histoire du Collège d'Issoudun - l'enseignement et la pédagogie - quelques personnalités marquantes (principaux, professeurs, élèves) - la vie des élèves au collège et au lycée, autrefois - le collège et lycée H. de Balzac aujourd'hui - l'Amicale des anciens élèves.

Bonne visite !

E. Arnault,

Président de l'Amicale des anciens élèves



Le collège communal d'Issoudun, vers 1910
Collection particulière

Le Collège d'Issoudun au fil des années

Le collège d'Issoudun existe depuis le XVIe s. mais l'exposition s'attache à montrer, à partir de plans et de documents originaux provenant du Centre de la Mémoire, son évolution depuis la Révolution jusqu'au XXe s.

On constatera que son emplacement a varié au cours des époques jusqu'en 1859. C'est à cette date en effet qu'il s'implante, dans de nouveaux bâtiments, rue Saint-Lazare, là où on le voit encore aujourd'hui. Si, trente ans plus tard, on ajoute une extension, la forme d'ensemble du collège est néanmoins conservée jusqu'aux travaux importants des années 1985-88.

L'évolution ne s'arrête pas seulement aux modifications du cadre et des structures, elle concerne aussi la dénomination, puisque le Collège d'Issoudun devient Collège H. de Balzac en 1933.

L'enseignement et le matériel pédagogique.

Outre quelques manuels scolaires du temps passé et du petit matériel d'élève, on peut voir aussi du matériel pédagogique: carte, animal naturalisé, modèles utilisés dans les classes de dessin... on remarquera surtout des objets venant des cabinets de sciences naturelles et de physique, des voltmètres notamment et surtout un appareil de mesure original, une caisse portative universelle de 1915 comportant un galvanomètre.

Tous les objets exposés proviennent des collections du lycée et du collège, mais aussi de La Rabouilleuse et de collections particulières.



Oiseau rapace du cabinet de sciences naturelles du Collège d'Issoudun.

Collection : La Rabouilleuse
Photo : A. Pitault

Quelques figures marquantes

Le troisième volet de l'exposition est consacré à l'évocation de personnalités liées au collège qui ont marqué leur époque:

- des directeurs: M. Dessiaux notamment,
- un bienfaiteur du Collège, le Colonel Louis,
- des professeurs qui, pour des raisons diverses, ont laissé une empreinte dans l'établissement, et parfois au-delà: M. Romain Guignard, MM. Leyraud, Tessier, Wroblewski, M. et Mme Lanebit, MM. Lavergne, Champagne,...
- des élèves au parcours étonnant: le Général Lebourg, Le Général Moreau et d'autres plus proches de nous...

Romain Guignard, figure emblématique du Collège d'Issoudun dans la première moitié du XXe s.

Photo datant de 1921, collection André Guignard



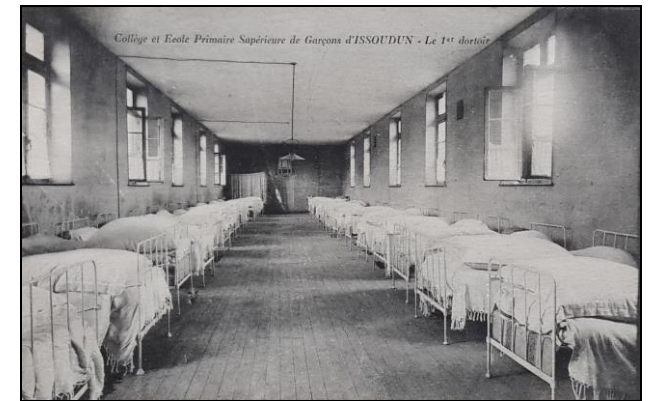
La vie au collège et au lycée, autrefois

Dans la vie locale, et dans l'établissement bien sûr, la distribution des prix était un événement important et très attendu: un film et des documents évoquent ce moment solennel et festif.

Sont exposés aussi des registres de notes et des documents signalant les concours pour l'obtention de bourses, qui nous rappellent qu'à l'époque l'enseignement secondaire était payant.

On y verra aussi des photos des dortoirs de l'internat de 1925 et du réfectoire.

On pourra consulter aussi des journaux d'élèves d'hier et d'aujourd'hui et découvrir des poèmes révélant le ressenti de potaches d'une époque pas si lointaine.



L'internat :
le grand dortoir du collège d'Issoudun, vers 1925.
Collection André Guignard

Le collège et le lycée H. de Balzac, aujourd'hui

Séparés géographiquement depuis 1972, date de la construction du lycée sur le site de la Limoise, les deux établissements ne le sont, de fait, administrativement, qu'en 1985: chacun dispose alors de sa propre administration, un proviseur dans le second cycle, un principal à la tête du collège.

A la rentrée 82, le lycée se dote de ce qui va être sa spécificité, la filière théâtre. Quelques années plus tard, la salle du Studio Théâtre impatientement attendue donnera un cadre adapté à cet enseignement.

De nouveaux enseignements viendront par la suite compléter la palette d'offres du lycée.